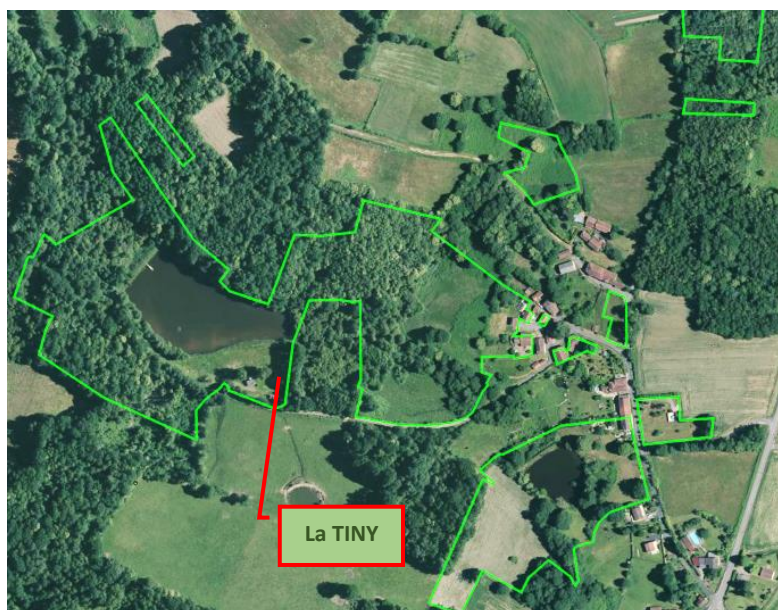


Livret d'accueil de la Tiny House Terra Nostra.

Bonjour et bienvenus, vous êtes arrivés à bon port, au fin fond du Périgord / Limousin.

Nous sommes sur la commune de Saint Bazile que l'on appelle ici « Le Bourg » et la Tiny House a posé ses roues dans le village du Poulhier (dans la région, ce qu'on appelle communément un Lieu-dit se dit ici un « Village »).



Le domaine qui vous entoure (le néo-village Terra Nostra) est géré depuis janvier 2020 par l'association Terra Nostra, il s'agit d'un collectif de 8 personnes qui se sont données comme mission de promouvoir les modes de vie en village respectueux du vivant : femmes, hommes et environnement.

Ici nous produisons une grosse partie de notre alimentation (légumes, fruits et protéines animales), la quasi-totalité de nos énergies de chauffage est issue de nos forêts. Les 200m³ d'eau annuels nécessaire à notre activité de maraichage sont prélevés et stockés localement (toitures, puit, marre) et petit à petit nous gagnons en autonomie sur d'autres sujets (toilettes secs, four solaire, four à bois, transport à vélo, ...). Votre venue chez nous

participe à cette recherche d'autonomie grâce à votre participation financière qui permet en partie de couvrir les charges du lieu.

Si cette introduction vous questionne, vous interpelle et que vous voulez en savoir plus, vous retrouverez beaucoup d'information sur notre site internet www.casa-terranostra.fr et particulièrement à la rubrique « Bibliothèque » où vous trouverez notre livre qui y est en téléchargement gratuit ainsi qu'en prêt dans la Tiny mais aussi en vente chez notre éditeur pour 12€ (il est possible que nous en ayons en stock, demandez-le-nous, il est aussi à 12€). Il est aussi possible de vous faire visiter le néo-village Terra Nostra (durée 2 à 3 heures) sur rendez-vous pour 10€ par personne (voir plus de détail en page 3).



Au quotidien

A votre arrivée :

Pour nous trouver, rentrez notre adresse dans votre GPS (qui nous connaît bien) : 33 Le Poulter, 87150 Saint Bazile. Une fois dans Le Poulter, suivre l'indication de l'étang et n'hésitez pas à vous engager dans le chemin en terre. C'est tout au bout de ce dernier que vous découvrirez notre étang sur votre droite.

Passez le portail et stationnez-vous à côté du bloc sanitaire.

Nous tâcherons de venir vous saluer et vous guider pour votre installation mais votre arrivée ne correspondra pas forcément avec nos disponibilités. Pour être sûr que l'on soit là pour vous accueillir, il faudra nous prévenir par SMS (06.50.47.31.75) de votre heure d'arrivée donnée par votre GPS (dès votre départ de chez vous, svp)



Zone de stationnement



Internet :

La connexion internet par smartphone n'est pas garantie pour tous les opérateurs et si elle l'est, le débit sera dans tous les cas, très limité. Si vous avez besoin d'une connexion internet rapide, nous avons un système Starlink qui peut être activé sur demande. Il faudra nous prévenir dès votre réservation si vous souhaitez souscrire à cette option.

Épicerie :

Le premier supermarché est à 7km (Oradour sur Vayres). S'il vous faut du beurre, des pâtes, de l'huile, des tomates, demandez-nous, nous vous l'offrirons si c'est du dépannage et ça sera à prix contant si vous en avez besoin en plus grande quantité. Si vous appréciez nos savons maisons, nos fromages, nos livres, ... il est possible de vous en vendre selon nos stocks et saison.

Utilisation des toilettes secs :

Peut-être n'avez-vous pas encore vécu cette expérience. Dans la Tiny comme pour tous les WC du site, nous n'utilisons pas d'eau potable. Cette dernière est remplacée par de la sciure de bois. Il suffit donc après avoir déposé votre offrande du matin de la recouvrir d'une bonne couche de sciure pour que les odeurs disparaissent.

Pour les urines, il est préférable de le faire dans la nature car les sceaux vieillissent beaucoup plus vite à cause de l'urée mais il n'y a aucune obligation, si vous vous sentez plus à l'aise de faire ça dans le WC, c'est tout à fait possible. Les toilettes sèches acceptent les papiers toilettes mais pas les lingettes ni les tampons qui iront à la poubelle.

Une fois le sceau plein ou que d'éventuelles odeurs vous incommode (ça peut arriver si mal utilisé ou quand le sceau commence à être bien rempli), prévenez-nous, nous vous le rendrons propre et prêt à être rempli à nouveau.

Pour information, le contenu du sceau est stocké pendant plus de 2 ans dans un composteur puis épandu dans l'une de nos prairies.

Tri sélectif :

Nous mettons 2 poubelles à votre disposition. L'une pour les ordures ménagères, l'autre pour le recyclage. Ici tous les plastiques (les rigides et les souples, les sales et les propres) sont à mettre dans la poubelle de tri. Mettez-y aussi vos autres emballages, le verre, etc ... Nous nous chargerons de faire le tri à l'éco-point. Vos déchets ménagers iront, eux, dans la poubelle du même nom.

Utilisation du gaz :

Dans la Tiny House, tout fonctionne au gaz (eau chaude, chauffage, cuisson), les 2 bouteilles de propane (une en service, une en réserve) sont rangées dans le coffre de la flèche de la maisonnette. Si pendant votre séjour, la bouteille de service se vide, voici la procédure pour passer d'une bouteille à l'autre :

Premier réflex : Si vous nous voyez dans le coin, solliciter-nous, nous nous ferons un plaisir de remettre le gaz en service.

Sinon, dans le coffre de la flèche, fermez la bouteille qui est ouverte (fermeture de la bouteille dans le sens horaire) et ouvrez la bouteille fermée puis tournez l'inverseur de gaz qui se situe entre les 2 bouteilles pour qu'il soit coté bouteille nouvellement ouverte.

Dans la maison, il faut réarmer les 3 détendeurs de sécurité (voir leurs emplacements ci-contre) en les tournant dans un sens puis dans l'autre pour le remettre à leur position d'origine. Voilà, vous avez de nouveau du gaz.

Les plaques de cuissons sont un peu dures à démarrer, il faut légèrement secouer le bouton si elles ne s'allument pas facilement.

Sécurité : Plusieurs éléments de sécurité sont installés dans la Tiny House.

A droite des premières marches de l'escalier, vous trouverez un extincteur à poudre adapté aux feux de bois, de tissus, de graisses, certaines matières plastiques, de gaz. Il ne convient pas pour éteindre des feux d'huile en ébullition (dans ce cas, utilisez un torchon préalablement bien humidifié mais pas trempé). Dans la zone cuisine un détecteur de fumée vous préviendra en cas de fumée importante et pour finir un détecteur de monoxyde de carbone fera de même en cas d'incident du système de chauffage (il se situe sous le mange debout)

Pour dépanner

Pour ne pas vous retrouver à dépourvu, vous avez à votre disposition dans la maison café, thé, sel, huile, vinaigre.



L'étang

Il fait 1.25 hectare, il est rarement pêché. Les poissons sont abondants mais ne sont pas nourris. Il n'est pas baignable à cause de la présence de ragondins qui, comme quasiment tous les rongeurs, peuvent être porteurs de la leptospirose qui se transmet à l'homme par contact de l'urine des animaux infectés avec nos muqueuses (nez, bouche, yeux, plaies). Se tremper les pieds dans l'étang est totalement sans risque, mais s'en servir de piscine olympique peut être potentiellement dangereux.

Nous déclinons toute responsabilité si vous choisissez de vous y baigner quand même et nous n'assurons pas de surveillance en particulier quant à vos enfants qui doivent rester tout le temps sous votre surveillance.

En hiver, il peut être recouvert de glace : ne jamais s'aventurer à marcher dessus.

La pêche :

L'étang est privé, mais il n'est pas en privatisation complète, il y a d'autres logements autour de l'étang

Les poissons les plus intéressants sont les carpes (la plus grosse pêchée fait 11,5kg), les black-bass et les perches. La pratique se fait exclusivement en no-kill.

Les pêches suivantes sont acceptées : au leurre, au coup, au vif, à la ligne, en barque ou floattube, avec appât (bio), pêche de jour et de nuit (dans le silence), 4 cannes maxi par pêcheur. Bourriche et sac de conservation interdits, interdiction de laisser des cannes sans surveillance, tapis de réception obligatoire, l'endroit doit rester propre tout au long de votre séjour, ainsi qu'après votre départ.

1 spot en sous-bois

En barque



Le long des 2 berges et 2 spots en lisière de forêt



Les chèvres :

Le parc où se trouve la Tiny est partagé avec nos chèvres qui, en journée, évoluent en totale liberté. Il est donc possible qu'elles trouvent refuge sous la terrasse de la Tiny surtout lors de fortes chaleurs. Si elles vous incommodent, n'hésitez pas à nous en parler, nous les mettrons dans leur enclos. Si leur compagnie ne vous dérange pas, nous vous recommandons grandement de ne jamais laisser d'aliment à portée de vue des chèvres et d'une manière générale, gardez les appareils photos, sac à main, ... à l'intérieur de la Tiny. En effet, les chèvres sont des animaux très sociables et curieux, c'est agréable mais cela peut aussi avoir quelques inconvénients...

En cas de fortes chaleurs, la Tiny se réchauffe très vite. En plus de la voile d'ombrage, nous vous conseillons dans la journée de fermer la porte d'entrée et de tirer son rideau thermique, d'ouvrir toutes les fenêtres tout en fermant leurs rideaux et de mettre en route les 2 VMC (voir photo ci-contre). En fin de journée il est conseillé de déployer complètement la voile d'ombrage quitte à vous cacher la vue sur l'étang mais votre nuit n'en sera que plus agréable. Si toutefois ces mesures ne sont pas suffisantes (quand nous frôlons les 40° à l'ombre en journée), nous avons 2 ventilateurs que l'on met à votre disposition sur demande. Si avec tout ça cela reste insupportable, demandez-nous le bloc clim.

Pour les saisons moins chaudes, il est impératif d'aérer la maison quotidiennement pour évacuer l'humidité que nous rejetons naturellement ou lors de la cuisson des aliments. Le volume de la maison étant minime, la concentration en eau dans l'air est très vite saturée. Si vous observez de l'eau se condenser sur les montants des fenêtres et portes c'est qu'il faut aérer (même s'il fait froid dehors), la maison se réchauffera extrêmement vite une fois les fenêtres refermées.

L'étang qui est devant vous n'est pas baignable à cause de la présence de ragondins qui comme quasiment tous rongeurs peuvent être porteurs de la leptospirose et peut se transmettre à l'homme par contact de l'urine des animaux infectés avec nos muqueuses (nez, bouche, yeux) et les plaies. Se tremper les pieds dans l'étang est totalement sans risque, mais s'en servir de piscine olympique peut être potentiellement dangereux. Nous déclinons toute responsabilité si vous choisissez de vous y baigner ainsi que lors de l'utilisation des équipements nautiques. En hiver, il peut être recouvert de glace : Ne jamais s'aventurer à marcher dessus.

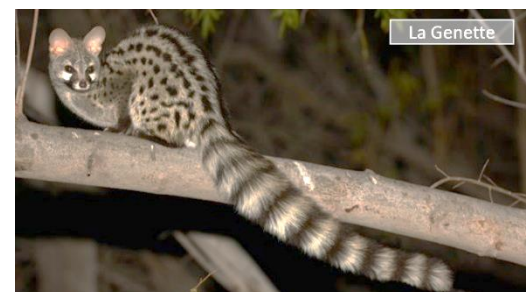
Internet et TV : Le concept de cet hébergement est de vous permettre de déconnecter de vos vies trépidantes. Dans notre campagne, il n'y a quasiment pas de réseau téléphone et internet. Si vous en avez besoin le mieux étant de nous demander, nous avons la possibilité de vous faire un partage de connexion qui vous permettra de recevoir vos e-mails et de surfer sur quelques sites. Sinon, le meilleur endroit pour recevoir internet par vous-même est de remonter en haut du village (à 600m). L'idée de ce séjour c'est de déconnecter, ainsi, plutôt que de vous mettre une télévision à disposition, nous avons préféré vous mettre des livres, certains écrits par nous, d'autres en lien avec nos activités, n'hésitez pas à ramener les vôtres. Si toutefois, vous avez une envie de séance cinéma, demandez-nous.

La faune et la flore entourant la Tiny sont particulièrement riches. Certaines espèces sont même protégées comme la Genette qui niche à environ 100m~150m de vous. Il vous est demandé de porter une attention particulière à la préservation de ces dernières et du site en général en limitant les bruits, en restant sur les sentiers en forêt, en ne polluant d'aucune manière...

A cet effet, vous trouverez un tube de dentifrice adapté au lieu (que vous laisserez sur place à votre départ) ainsi qu'un savon fait maison (que vous pourrez ramener chez vous) et dont les rejets ne pollueront pas le site.

Les randonnées :

Nous avons plusieurs parcours de randonnée à vous proposer. Vous les trouverez en seconde de couverture de ce classeur. Vous pouvez nous prévenir lors de vos départs pour qu'on puisse vous récupérer si vous vous perdez ou en cas de blessures.



Faire vos courses :

Épicerie :

À Saint-Bazile, Guillaume, le paysan boulanger de la ferme du village de Laubanie ouvre à la vente les mercredis et vendredis de 16h30 à 18h30, ses pains sont bons, varié, bio, au levain, et se conservent plusieurs jours dans un linge (il vaut mieux venir à l'ouverture pour avoir du choix). En face de cette ferme, vous pouvez acheter du lait de vache bio chez Sanna et Hermann.

Pain de campagne ou complet d'1Kg, pain aux noix et raisins ou aux graines ou épeautre ou seigle de 700g, pain au sarrasin de 500g, tourte de 2Kg, nordique de 600g et pâte à pizza de 300g. Commande possible au 09 72 97 68 16.

Une petite épicerie « La familiale » pour les dépannages se trouve à Vayres (2,5 km).

Les premiers supermarchés sont à 7 km (Oradour sur Vayres ou Saint-Mathieu). Vous y trouverez également une station-service et des distributeurs de monnaie (Crédit Agricole).

Si vous appréciez nos savons faits maison, si vous souhaitez déguster nos fromages, lire nos livres, ... Il est possible de vous en vendre selon nos stocks et saisons.



Les marchés/foires :

MARVAL (18km) : marché alimentaire et artisanal qui a lieu tous les dimanches matins avec une bonne vingtaine d'exposants de produits régionaux et de qualités.

PIEGUT (20 km) : c'est le plus grand marché de la région. En été, il s'étale sur environ 1km de stand. Il regroupe aussi bien de l'artisanat, de l'alimentaire que des stands pour touristes. Les terrasses des cafés vous permettront de vous rafraîchir entre 2 achats. Le marché de Piégut s'installe tous les mercredis.

SAINT JUNIEN (21km) : ce sont les samedis matins que les exposants s'installent au centre-ville de Saint Junien, il s'agit essentiellement de stands alimentaires

À Saint-Bazile, les marchés sont surtout des moments festifs, organisés autour d'un repas avec en moyenne 10 à 20 exposants, plutôt des artisans. Ce qu'il ne faut pas manquer si vous séjournez chez nous à ce moment-là, c'est la fête de l'artisanat tous les seconds dimanches d'août avec environ 80 artisans/exposants, le bourg totalement privatisé pour l'évènement, des démonstrations, des jeux pour les enfants, un repas copieux typique limousin est réalisé par les habitants de la commune. Vous retrouverez la programmation des festivités de Saint Bazile dans ce classeur.

Marché de Piégut

Marché de Marval



(Pour contacter le Comité des Fêtes : 0471390941)

Se restaurer dans les alentours

Il n'y a pas pléthore de restaurants dans la région mais certains valent le détour. Nous vous recommandons (Tarif 2024) :

- Le Relais de Comodoliac,
 - o 22-26 Av. Sadi Carnot, 87200 Saint-Junien
 - o du lundi au samedi :12:00-14:00 , 19:30-21:00
 - o Prix de 22€ à 42€ (menu enfant 12€) (2023)
 - o 05 55 02 27 26 - www.comodoliac.com

- La Table de Florent
 - o 3 Rue Joliot Curie, 87600 Rochechouart
 - o Mercredi – Samedi 12h00 - 14h00 et 19h30 - 21h30 / Dimanche 12h00 - 14h00
 - o Entrée+plat ou plat+dessert — 27€ / Menu Complet — 32€ / Menu 3 séquences — 56€
 - o 05 44 24 58 87 – www.latabledeflorent.com

- La Grange du Lac
 - o 3 Les Champs, 87440 Saint-Mathieu
 - o Entrée+plat+dessert 21€ - Entrée+plat ou plat+dessert 18€ - plat 14,50€
 - o 05 55 39 08 20 - lagrangedulacsm@gmail.com

- Lauryvan
 - o 200, allée du Bois au Boeuf 87200 ST-JUNIEN
 - o Restaurant : 12h00 à 13h30 du mardi au dimanche, 19h30 à 21h30 du mardi au samedi (fermé le jeudi soir) / 48€ hors boisson (2023)
 - o Bistro : (le midi, du mardi au vendredi) / Entrée - Plat - Dessert : 21 € - Entrée - Plat ou Plat - Dessert : 18.50 € (2023)
 - o 05 55 02 26 04 - www.lauryvan.fr

- La Taverne de Montbrun (visite du château fort médiéval en option)
 - o 7 Route du Château, 87230 Dournazac
 - o Menus de 33€ à 55€
 - o <http://www.lataverne.info/> Tél : +33 6 71 56 16 74

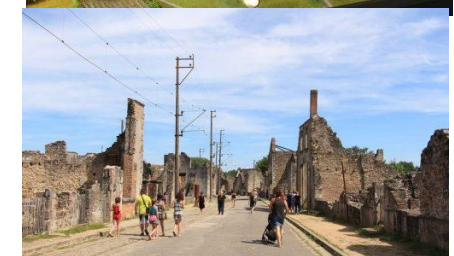
- Le Moulin de la Tardoire
 - o Lieu-dit « Forge » 16220 MONTBRON
 - o Menus de 29,50 € à 90€
 - o <https://www.moulinelatardoire.fr/> Tél : 05 45 66 41 46

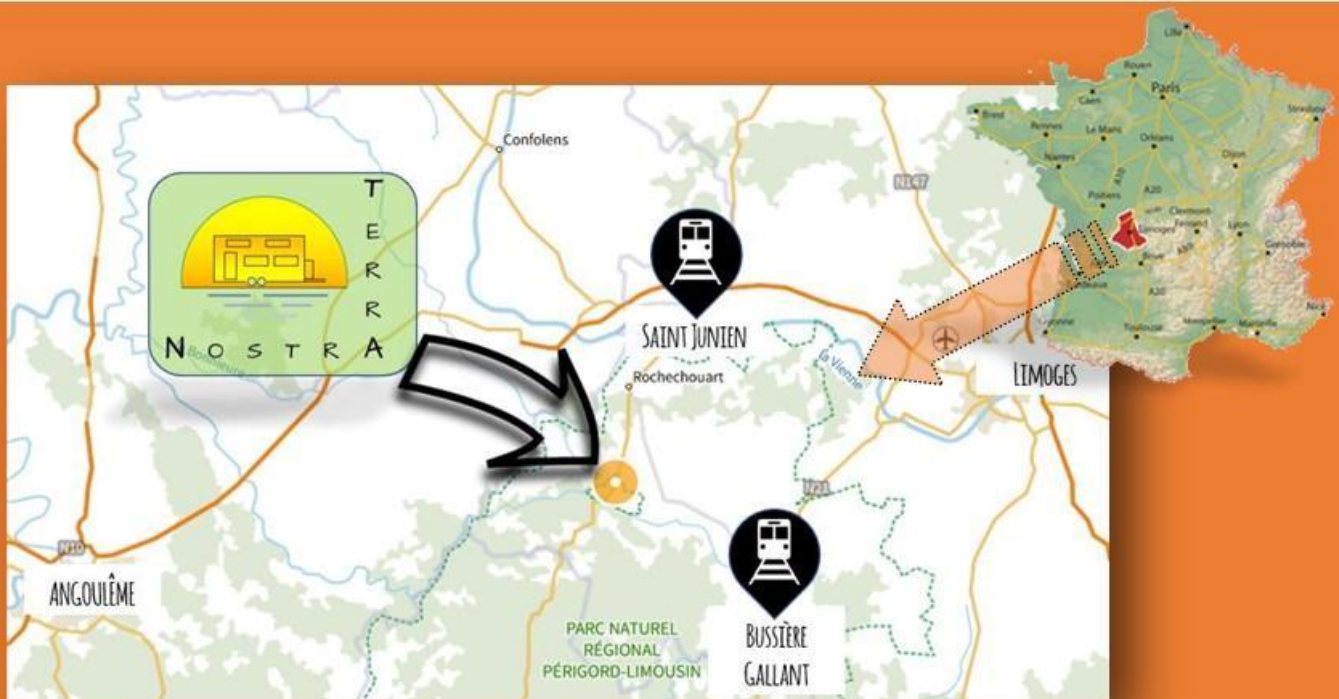
- Le Complexe Village
 - o 1 Allée du tennis, Chaillac sur Vienne
 - o Restaurant - Grillades Churrasco au charbon de bois, Steak House & burgers artisanaux - Bar à tapas
 - o Bowling (7€), LaserGame (6€-10min), Plaine de jeux enfants (6€), Foot-Salle (70/h)
 - o <https://lecomplexe-village.com> Tél : 05 55 02 52 11

Choses à voir et agenda du coin (voir prospectus de saison joint)

Notre région est riche d'histoire et de paysages, animée par une multitude d'évènements culturels. En voici quelques exemples :

- Nous vous proposons de **visiter notre village Terra Nostra**, pendant environ 3 heures nous vous expliquons à-peu-près tout ce qu'on fait ici, comment, pourquoi... Essayez-vous à la traite des chèvres (selon la saison), voir comment on fait notre fromage, les explications sur le maraîchage sur sol vivant, ... Comprendre comment nous expérimentons un mode de vie que l'on cherche soutenable tout en se préparant aux évolutions climatiques et politiques.
- **Le Site de Peyrassoulat**, une ancienne forge, dont l'activité a cessé en 1920. Elle fournissait de l'acier à la marine de Ruelle en Charente. Les vestiges de ces ruines émergent au cœur d'une végétation abondante, nourrie par la rivière Tardoire qui coule en contrebas. C'est dans ce qui était autrefois un jardin qu'ont été plantés platanes et ifs, il y aurait environ 500 ans, un des platanes est classé, avec 40 m d'envergure et 6 m de circonférence. Une randonnée d'environ 10 km au départ de Terra Nostra vous permet d'aller jusqu'au site.
- Envie de se rafraîchir, **le lac de Saint Mathieu** (à 6km) vous accueille avec sa plage, sa zone de baignade, ses aires de jeux et son snack-bar.
- **Rochechouart** : Particularité géologique de la région, une météorite d'environ 1km de diamètre, tombée il y a environ 200 millions d'année. Le musée (à 10 km) permet de rendre visible cet évènement cataclysmique dont il ne reste quasiment plus de trace. Vous trouverez aussi dans cette ville un musée d'art contemporain hébergé au sein de son château, ce contraste ne peut pas laisser indifférent.
- A Chassenon (à 14km), vous trouverez **les thermes de Cassinomagus**. Cet édifice gallo-romain figure parmi les sites archéologiques antiques les mieux conservés d'Europe ! En plus de l'intérêt historique vous pourrez vous y distraire avec un *escape-game* en plein air.
- **Le centre de la mémoire d'Oradour sur Glane** (34km) reste un musée incontournable de la région (ville martyre).





33 Le Poulier, 87150 Saint Bazile

Gérant : Association Terra Nostra

Réservation : www.locations.casa-terranostra.fr

Tél: 00 33 6 50 47 31 75

e-mail: contact@casa-terranostra.fr